

Samenwerkingsconvenant primair onderwijs en Jeugdhulp

Zo werken we samen in West Maas en Waal!



Deelnemende organisaties:

Gemeente West Maas en Waal

Samenwerkingsverband Stromenland

Stichting Groeisaam

Trivium

VraagWijzer West Maas en Waal





Gemeente
West
Maas en
Waal



Inhoudsopgave

1. Opzet van dit convenant	pagina 3
1.1. Waarom een convenant?	pagina 3
1.2. Status van dit convenant	pagina 3
1.3. Afbakening van dit convenant	pagina 3
1.4. Samenwerking huisartsen	pagina 3
2. Waar zetten we ons voor in?	pagina 4
2.1. Onze uitgangspunten	pagina 4
2.2. Hoe krijgen we dit voor elkaar?	pagina 4
3. Hoe geven we de samenwerking vorm?	pagina 5
3.1. Nadruk op preventie	pagina 5
3.2. Samenwerking wanneer er zorgen zijn om een kind	pagina 5
3.3. Procesregie en casusregie	pagina 5
3.4. Werkprocessen in beeld	pagina 7
3.5. Toelichting op de werkprocessen	pagina 9
4. Hoe sturen we op deze samenwerkingsafspraken?	pagina 10
5. Wanneer en hoe schalen we op?	pagina 11
6. Verantwoordelijkheden van de convenantpartijen	pagina 12
7. Ondertekening door de convenantpartijen	pagina 14

1. Opzet van dit convenant

1.1. Waarom een convenant?

Sinds de komst van de wet passend onderwijs en de jeugdwet zijn de verantwoordelijkheden van scholen en gemeenten op het gebied van zorg aan kinderen veranderd. Scholen hebben een zorgplicht naar alle leerlingen. Gemeenten hebben de plicht om jeugdhulp en ondersteuning aan kinderen en gezinnen te bieden wanneer dat nodig is. Onderwijs en jeugdhulp hebben elkaar dus nodig voor een goede aansluiting tussen zorg en school. In de praktijk merken we dat niet altijd duidelijk is hoe de verantwoordelijkheden belegd zijn, hoe de werkprocessen lopen en wie welke rollen en taken hebben. In dit convenant maken we hier duidelijke afspraken over.

1.2. Status van dit samenwerkingsconvenant

Dit convenant vormt een nieuw startpunt voor de samenwerking tussen gemeente, VraagWijzer, schoolbesturen primair onderwijs en het samenwerkingsverband Stroomland. Het betreft de gewenste werkwijze, waar we de komende periode met elkaar naartoe werken. Dit is niet van de ene op de andere dag geregeld. Het komende jaar gaan we ons hier met elkaar voor inzetten. Op regelmatige basis evalueren we hoe dit loopt, en sturen we bij waar nodig.

1.3. Afbakening van dit convenant

In dit convenant richten we ons specifiek op de afspraken en processen waarbij primair onderwijs en VraagWijzer in verbinding staan met elkaar. Dit convenant is niet bedoeld om de interne processen aan te passen. Dit neemt echter niet weg dat de interne werkprocessen goed moeten aansluiten op de afspraken zoals in dit convenant staan vastgelegd. Dit is de verantwoordelijkheid van de convenantpartners.

1.4. Samenwerking huisartsen

Met de afspraken zoals in dit convenant zijn vastgelegd zetten we een mooie stap naar een betere samenwerking. We realiseren ons echter ook dat we hiermee niet alle casuïstiek hebben gedekt. De kinderen die via de huisarts naar zorg worden verwezen, komen namelijk niet altijd in beeld bij VraagWijzer en/of school. We willen daarom in 2020 in gesprek met de huisartsen om de samenwerking met hen te verstevigen. Zij kunnen dan eventueel in een later stadium als convenantpartner worden toegevoegd.

2. Waar zetten we ons voor in?

2.1. Onze uitgangspunten

1. We zetten in op preventief werken, zodat we zwaardere en duurdere vormen van zorg terugdringen;
2. We signaleren problematiek in de ontwikkeling van kinderen vroegtijdig, en bieden tijdig passende ondersteuning aan;
3. We werken daarbij integraal samen, zodat we onnodig doorverwijzen tegengaan en de inzet van langdurige en specialistische zorg beperken;
4. We werken vanuit de gedachte 1 kind – 1 gezin – 1 plan¹;
5. De ouders zijn verantwoordelijk voor het kind en zijn betrokken bij de integrale samenwerking. Zij houden zoveel mogelijk zelf de regie.

2.2. Hoe krijgen we dit voor elkaar?

- We weten elkaar op tijd te vinden;
- We maken in gezamenlijkheid een plan van aanpak met de belanghebbende partijen;
- We maken onderling goede afspraken over wie waarvoor verantwoordelijk is;
- We pakken die verantwoordelijkheid ook daadwerkelijk op en dragen deze uit, zowel naar elkaar, naar andere partijen als naar ouders;
- We stemmen met elkaar af wanneer nodig, zowel vooraf, tijdens als na een traject;
- We schalen tijdig op wanneer een casus vast dreigt te lopen.

¹ Passend binnen de AGV kaders

3. Hoe geven we de samenwerking vorm?

3.1. Nadruk op preventie

Eén van onze uitgangspunten is 'We zetten in op preventief werken, zodat we zwaardere en duurdere vormen van zorg terugdringen'. Dit doen we door in een vroeg stadium samen te werken wanneer er zorgen zijn om een kind. Maar nog belangrijker: door signalen aan de voorkant met elkaar te bespreken zodat voorkomen kan worden dat er problemen ontstaan. Om dit te bereiken is elkaar kennen en snel weten te vinden van groot belang. Nu komt men elkaar meestal pas tegen op het moment dat er al teveel aan de hand is met een kind.

Preventief overleg VraagWijzer-Scholen

Om het preventieve werken te versterken sluit VraagWijzer jaarlijks minimaal één keer aan bij de zorgoverleggen op iedere basisschool. Per basisschool zal in onderling overleg onderzocht worden of vaker aansluiten nodig is.

Bij dit overleg zijn de volgende professionals aanwezig:

- Consulent VraagWijzer
- Intern begeleider school
- Schoolcontactpersoon Samenwerkingsverband
- Schoolmaatschappelijk werker

In dit overleg worden signalen in een vroeg stadium (anoniem als geen toestemming ouders) met elkaar gedeeld en worden passende vervolgstappen met elkaar bepaald. Daarnaast kan in dit overleg de voortgang van lopende casuïstiek worden gemonitord. Ook is dit overleg bedoeld om algemene knelpunten in de samenwerking met elkaar te bespreken. In de stuurgroep zorg en onderwijs (zie pagina 10) wordt periodiek geëvalueerd of het preventief werken daadwerkelijk is versterkt en of de frequentie en samenstelling van het preventief zorgoverleg daaraan bijdraagt

3.2. Samenwerking wanneer er zorgen zijn om een kind

Naast het versterken van het preventief werken zijn ook heldere samenwerkingsafspraken nodig wanneer er al concrete zorgen zijn om een kind. Ook dan is het belangrijk om elkaar zo vroeg mogelijk op te zoeken. In de werkprocessen op de volgende bladzijden staat hoe we dat doen. Hierbij hebben we twee verschillende processen uitgewerkt:

- Route A: Route wanneer een gezin/jeugdige bij VraagWijzer wordt gemeld
- Route B: Route wanneer er vanuit school zorgen zijn om een leerling

3.3. Procesregie en casusregie

In dit document wordt er gesproken over procesregie en casusregie. Hieronder volgt uitleg wat hiermee bedoeld wordt en hoe hierin samengewerkt wordt.

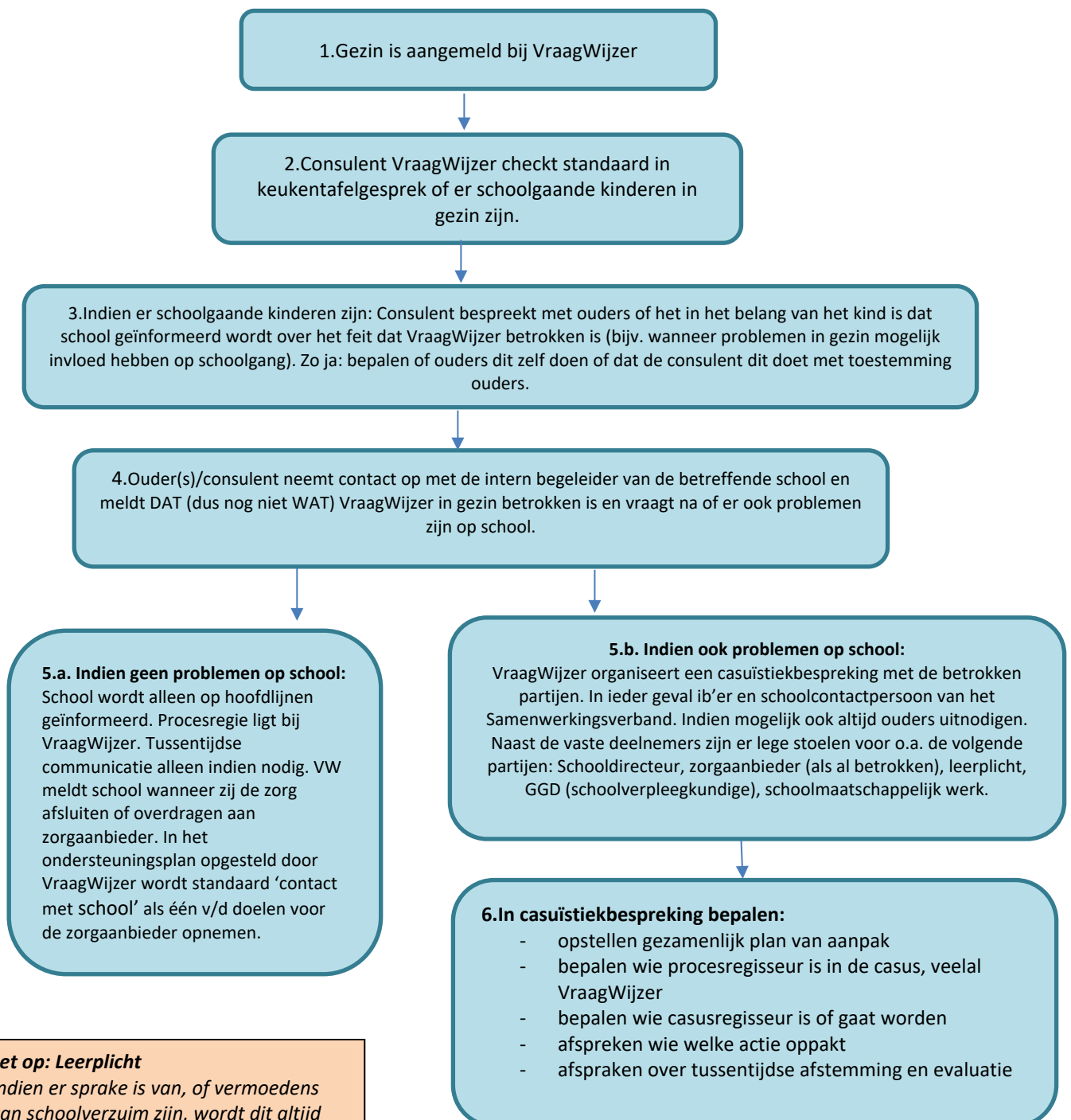
Procesregisseur: Hij of zij ziet er op toe dat er een gezamenlijk plan wordt gemaakt waarin onderwijs en zorg op elkaar aansluiten, dat er heldere afspraken worden gemaakt en dat duidelijk is wie waarvoor verantwoordelijk is. De procesregisseur ziet erop toe dat het plan van aanpak wordt uitgevoerd en stuurt op het samenwerkingsproces dat daarvoor nodig is. Vervolgens monitort de procesregisseur of de afspraken ook worden uitgevoerd zoals afgesproken. Bij knelpunten spreekt de procesregisseur de verantwoordelijke hier op aan. Bij vastlopen/escalatie is de procesregisseur degene die de knelpunten opschaalt.

Casusregisseur: De casusregisseur is verantwoordelijk voor de coördinatie van de dagelijkse uitvoering van zorg in het gezin en de hierbij betrokken partijen rondom het gezin. Dit is meestal iemand vanuit een zorgaanbieder. De casusregisseur en procesregisseur dragen er gezamenlijk zorg voor dat het eventueel al bestaande gezinsplan van de zorgaanbieder aansluit bij de afspraken die gemaakt worden in het overleg met VraagWijzer en onderwijs.

Wanneer de casusregisseur en procesregisseur van elkaar verschillen over het plan van aanpak, heeft de procesregisseur uiteindelijk de zwaarste wegende stem. Uiteraard altijd in overleg met de betrokken ouders/verzorgers.

3.4. Werkprocessen in beeld

Route A: Casus wordt aangemeld bij VraagWijzer



Let op: Leerplicht

Indien er sprake is van, of vermoedens van schoolverzuim zijn, wordt dit altijd gemeld bij de leerplichtambtenaar.

Let op: Meldcode

Indien de zorgen om een kind groot zijn terwijl ouders hulp weigeren of de veiligheid in het geding lijkt wordt direct de meldcode in gang gezet. Deze verantwoordelijkheid geldt voor alle partijen en in iedere processtap.

Let op: Casusregie bij zorgaanbieder

Indien er al een zorgaanbieder als casusregisseur betrokken is, sluit deze sowieso aan vanaf stap 5

7. Monitoren

De procesregisseur monitort hoe de afspraken uit het plan van aanpak lopen. De procesregisseur

- spreekt mensen aan op hun verantwoordelijkheden
- stuurt bij wanneer nodig
- schaaft op wanneer nodig (zie 'opschaalroutes')
- Sluit het plan af wanneer de doelen zijn behaald
- Maakt afspraken over nazorg indien nodig

Route B:

1. Vanuit school zijn er zorgen om een leerling

2. De leerkracht of intern begeleider bespreekt deze zorgen eerst met ouders.

3. De intern begeleider bepaalt (in afstemming met ouders en schoolcontactpersoon) of de zorgen binnen de school opgepakt kunnen worden, bijv. met schoolmaatschappelijk werk, of dat aanvullende zorg nodig is

4.a. Aanvullende zorg niet nodig

Zorg wordt ingezet conform de interne zorgstructuur van de school, eventueel met aanvullend aanbod vanuit het samenwerkingsverband. School houdt zelf de regie.

4.b. Aanvullende zorg is wel nodig

5.a. Optie 1. Consultatie VraagWijzer

Wanneer school of ouders willen overleggen met VW en er nog geen sprake is van een aanmelding wordt contact opgenomen met de screeners van VW om de vervolgstappen te bepalen.

5.b. Optie 2. Aanmelding VraagWijzer

Wanneer de situatie aanmeldingswaardig is, en ouders toestemming geven, meldt de intern begeleider of de ouder(s) de casus aan bij VraagWijzer.

6.a. School kan zelf verder na consultatie:

procesregie blijft bij school/samenwerkingsverband liggen. Uiteraard kan in een later stadium alsnog worden gekozen voor aanmelding bij VraagWijzer.

6.b. Gezin is al bekend: bij Vraagwijzer en/of zorgaanbieder

6.c. Na consultatie: wordt besloten aan te melden bij VW

6.d. Organiseren casuïstiekbespreking

School organiseert een casuïstiekbespreking met betrokken partijen. In ieder geval VraagWijzer/zorgaanbieder, intern begeleider en schoolcontactpersoon van het samenwerkingsverband. Indien mogelijk ook altijd ouders uitnodigen. Naast de vaste deelnemers zijn er lege stoelen voor de volgende partijen: Schooldirecteur, zorgaanbieder, leerplicht, GGD, schoolmaatschappelijk werk

Let op: Leerplicht

Indien er sprake of vermoedens van schoolverzuim zijn, wordt dit altijd gemeld bij de leerplichtambtenaar.

7. In casuïstiekbespreking bepalen:

- opstellen gezamenlijk plan van aanpak
- bepalen wie procesregisseur is in de casus, veelal VraagWijzer
- bepalen wie casusregisseur is of gaat worden
- afspreken wie welke actie oppakt
- afspraken over tussentijdse afstemming en

Let op: Meldcode

Indien de zorgen om een kind groot zijn terwijl ouders hulp weigeren of de veiligheid in het geding lijkt wordt direct de meldcode in gang gezet. Deze verantwoordelijkheid geldt voor alle partijen en in iedere processtap

Let op: Casusregie bij zorgaanbieder

Indien er al een zorgaanbieder als casusregisseur betrokken is, sluit deze sowieso aan vanaf stap 6.d.

3.5. Toelichting

Een aantal sta

verduidelijking:

8. Monitoren

De procesregisseur monitort hoe de afspraken uit plan van aanpak lopen. De procesregisseur

- spreekt mensen aan op hun verantwoordelijkheden
- stuurt bij wanneer nodig
- schaaft op wanneer nodig (zie 'opschaalroutes')
- Sluit het plan af wanneer de doelen zijn behaald
- Maakt afspraken over nazorg indien nodig

Route A (stap 5.a.)

Contact met school

Indien er wordt geconstateerd dat er geen problemen zijn op school, neemt VraagWijzer 'contact met school' toch standaard op als één van de doelen op in het ondersteuningsplan: "Voor een integrale aanpak vindt er afstemming plaats tussen de begeleider van de zorgaanbieder met de IB'er of andere betrokkenen van school". Op het moment dat VraagWijzer de casus overdraagt naar de zorgaanbieder, ligt deze verantwoordelijk dus bij de zorgaanbieder. Doordat het contact met school als doel is vastgelegd in het ondersteuningsplan van VraagWijzer wordt deze afstemming geborgd en kan VraagWijzer de zorgaanbieder hierop aansturen en aanspreken wanneer zij dit niet doen.

Route A (stap 6) en Route B (stap 7)

Procesregie

In de gezamenlijke casuïstiekbespreking wordt bepaald wie procesregie voert. Veelal is dit VraagWijzer. Procesregie is niet hetzelfde als casusregie. Op het moment dat er al een casusregisseur vanuit een zorgaanbieder betrokken is, is het van belang dat diegene aanwezig is bij de casuïstiekbespreking. Het is echter niet zo dat diegene ook automatisch de procesregie voert. Er is alleen een procesregisseur voor een langere periode nodig als zaken niet lopen, veel speelt, bijzondere casuïstiek, ouders die niet meewerken etc. Het is niet de bedoeling dat we bij alle leerlingen met zorg procesregie voor een lange periode voeren. Er zijn ook genoeg casussen waarbij de zorgaanbieder prima met school kan overleggen/afstemmen en casusregie toereikend is. VraagWijzer sluit de casus in die gevallen af. Op het moment van herindicatie komt VraagWijzer weer in beeld.

4. Hoe sturen we op deze samenwerkingsafspraken?

a. Op medewerkersniveau

Wanneer professionals in de uitvoering merken dat ze tegen knelpunten aanlopen in de samenwerking, bespreken zij dat met elkaar. Dit kunnen zij bijvoorbeeld doen in het preventief overleg VraagWijzer-Onderwijs. Dit overleg vindt minimaal 1 keer per jaar plaats (zie ook 3.1.)

b. Op casusniveau

Op casusniveau ziet de aangewezen procesregisseur er op toe dat de (samenwerkings-)afspraken uit het plan van aanpak worden nageleefd. Wanneer dit niet het geval is spreekt de procesregisseur de betrokkenen hier op aan. Wanneer er geen verbetering optreedt na aanspreken legt de procesregisseur dit als signaal neer bij zijn/haar leidinggevende (zie ook 'Wanneer en hoe schalen we op?').

c. Op organisatieniveau

Binnen alle organisaties die dit convenant ondertekenen wordt gestuurd op naleving van deze samenwerkingsafspraken. Het bestuur is hiervoor eindverantwoordelijke. Wanneer men constateert dat de afspraken in de praktijk niet worden nageleefd, spreken we elkaar daar op aan. Indien nodig worden signalen opgeschaald via de escalatieroute.

d. Op gemeentelijk niveau

Op gemeentelijk niveau ziet de stuurgroep primair onderwijs en jeugdhulp er op toe dat de samenwerkingsafspraken worden nageleefd. Wanneer knelpunten in de uitvoering worden opgeschaald, is de stuurgroep ervoor verantwoordelijk deze op te pakken en hierop bij te sturen. Indien nodig schaalde de stuurgroep knelpunten op naar het bestuurlijk overleg samenwerking zorg en onderwijs. De stuurgroep primair onderwijs en jeugdhulp komt ten minste vier keer per jaar bij elkaar. De gemeente organiseert dit overleg en is voorzitter. De deelnemers zijn:

- Beleidsmedewerker gemeente West Maas en Waal (voorzitter)

- Leidinggevende VraagWijzer
- Coördinator Platform Tussen de Rivieren
- Stafid Onderwijs SPOM
- Directeur Trivium

Daarnaast kunnen andere partijen (bijvoorbeeld zorgaanbieders, leerplicht of GGD) indien nodig op agenda worden uitgenodigd.

e. Op bestuurlijk niveau

De bestuurders zien er op toe dat de samenwerkingsafspraken vanuit hun organisatie worden nageleefd. Hiervoor wordt een bestuurlijk overleg georganiseerd. Daarbij wordt aangesloten bij bestaande bestuurlijke overleggen. De vorm en frequentie van dit overleg wordt nader bepaald.

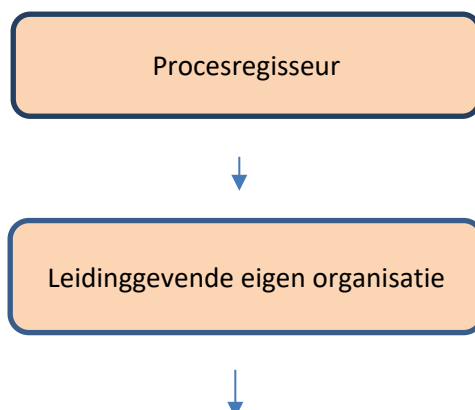
Deelnemers aan het bestuurlijk overleg:

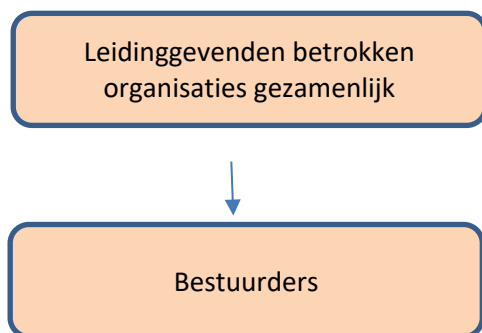
- Wethouder jeugd en onderwijs
- Bestuurder Sterker sociaal werk
- Bestuurder Samenwerkingsverband Stroomland
- Bestuurder Groeisaam
- Bestuurder Trivium

5. Wanneer en hoe schalen we op?

In alle casussen waarbij zowel zorg als onderwijs betrokken zijn, wordt een procesregisseur aangewezen. In het gezamenlijke overleg wordt bepaald wie dit is. Wanneer de procesregisseur constateert dat de afgesproken acties niet worden uitgevoerd of dat de problemen binnen de casus dermate zorgelijk zijn dat escalatie dreigt, heeft hij/zij de verantwoordelijkheid om op te schalen. De opschaalroute is als volgt:

Escalatieroute:





Daarnaast onderzoeken we of het Lokaal Zorg Netwerk (LZN) een passende plek is om vastgelopen casuïstiek te bespreken.

6. Verantwoordelijkheden convenantpartijen

Schoolbesturen

Scholen hebben met de wet Passend onderwijs een zorgplicht gekregen. Dat betekent dat scholen ervoor verantwoordelijk zijn om alle leerlingen die extra ondersteuning nodig hebben een goede onderwijsplek te bieden.

Basisondersteuning op gewone scholen

Reguliere basisscholen bieden basisondersteuning. De scholen bepalen samen wat er onder de basisondersteuning valt. Bijvoorbeeld:

- hulp voor leerlingen met dyslexie of dyscalculie;
- programma's gericht op (het voorkomen van) gedragsproblemen;
- een richtlijn voor medische handelingen.

In het ondersteuningsplan van het samenwerkingsverband staat wat onder de basisondersteuning valt.

Extra ondersteuning op gewone scholen

Naast de basisondersteuning bieden sommige scholen extra begeleiding aan leerlingen.

Bijvoorbeeld een speciale klas voor leerlingen met een gedragsstoornis. Of trainingen in sociale vaardigheden. Hierbij werken ze soms samen met instellingen voor jeugdzorg en jeugdhulp. De school geeft in het schoolondersteuningsprofiel aan welke extra begeleiding zij kan geven.

Ontwikkelingsperspectief voor leerlingen met extra begeleiding

Voor alle leerlingen die naast basisondersteuning ook extra ondersteuning krijgen, maakt de school een ontwikkelingsperspectief. In dit perspectief beschrijft de school de onderwijsdoelen voor die leerling. Welk niveau wordt nagestreefd? En wat gaat de leerling doen na de opleiding? Ook staat erin welke extra begeleiding de school biedt. De school overlegt met de ouder over de invulling van het perspectief.

Het samenwerkingsverband is verantwoordelijk voor:

- Een dekkend aanbod van onderwijsvoorzieningen zodat alle kinderen daadwerkelijk een goede onderwijsplek krijgen
- Sterke basisondersteuning op alle scholen in het samenwerkingsverband
- Toewijzing van extra ondersteuning in het onderwijs
- Beheersing van het beschikbare budget voor onderwijsondersteuning
- Doorgaande leer- en ontwikkellijnen in samenwerking met jeugdhulp en andere onderwijssectoren.

Het Samenwerkingsverband legt het beleid ten minste elke vier jaar vast in het ondersteuningsplan. Dit plan kan pas worden vastgesteld na overleg met de gemeente.

Gemeente

De gemeente is in relatie tot dit convenant verantwoordelijk voor de volgende terreinen:

- Preventief jeugdbeleid
- Jeugdgezondheidszorg
- Jeugdhulp
- Toegang tot jeugdbescherming en jeugdreclassering
- Leerplicht
- Leerlingenvervoer
- Aanpak Onderwijsachterstanden

VraagWijzer

VraagWijzer voert in opdracht van de gemeente de Wmo en Jeugdwet uit (als toegangspoort / indicatieorgaan). VraagWijzer is de toegangspoort voor inwoners van West Maas en Waal met vragen op het gebied van:

- Gezondheid en zorg
- Huishouding
- Opvoeding en opgroeien
- (Zelfstandig) Wonen
- Samen leven
- Wetten en regelingen
- Werk en inkomen
- Vervoer en mobiliteit

Belangrijkste taken jeugdconsulenten

De consulent van VraagWijzer legt huisbezoeken af, voert keukentafelgesprekken, initieert overleggen, stelt met de jeugdige/ouders/diens netwerk een persoonlijk ondersteuningsplan op,

(her)indiceert zorg, draagt warm over naar zorgaanbieders, voert procesregie waar nodig en biedt nazorg. De consulent van VraagWijzer werkt samen met collega's binnen VraagWijzer, zorgaanbieders, onderwijs, GI's, Veilig Thuis, Leerplicht, GGD, huisartsen en andere samenwerkingspartners. De consulent van VraagWijzer biedt dienstverlening, geen hulpverlening.

7. Ondertekening door de convenantpartijen

Aldus overeengekomen en in viervoud ondertekend te West Maas en Waal op

1. Namens Gemeente West Maas en Waal
Bert van Swam, wethouder

2. Namens Stichting Groeisaam
Lia van Meegen, bestuurder

3. Namens Samenwerkingsverband Stroomland
René Smits, coördinator Platform Tussen de Rivieren

4. Namens VraagWijzer
A.H. de Vries, bestuurder Sterker sociaal werk

5. Namens Trivium
Berry Burghoudt, directeur
